

テアについて

一般社団法人 日本創傷・オストミー・失禁管理学会
学術教育委員会(オストミー・スキンケア担当)



©2014一般社団法人 日本創傷・オストミー・失禁管理学会
著作権は、日本創傷・オストミー・失禁管理学会に帰属します。
許可なく営利目的で使用することを禁じます。

内容

- テアとは
- テアの同定方法
- テアの除外例
- 日本語版STAR スキンテア分類システムとは
- 判定に困惑するときの見極め方
- Q & A
- さまざまなテア
- テアと判断しない潰瘍



テアとは

- 定義：主として高齢者の四肢に発生する外傷性創傷であり、摩擦単独あるいは摩擦・ずれによって、表皮が真皮から分離（部分層創傷）、または表皮および真皮が下層構造から分離（全層創傷）して生じる（Payne R. & Martin M, 1993）。

摩擦・ずれにより発生する外傷性創傷



テアの同定方法

摩擦・ずれによって、皮膚が裂けたり、剥がれたりする皮膚損傷をスキンテアとする。なお、外力が関係する天疱瘡、類天疱瘡、先天性表皮水疱症等の創傷については、疾患に由来するものかは判断し難いため、含めて調査する。

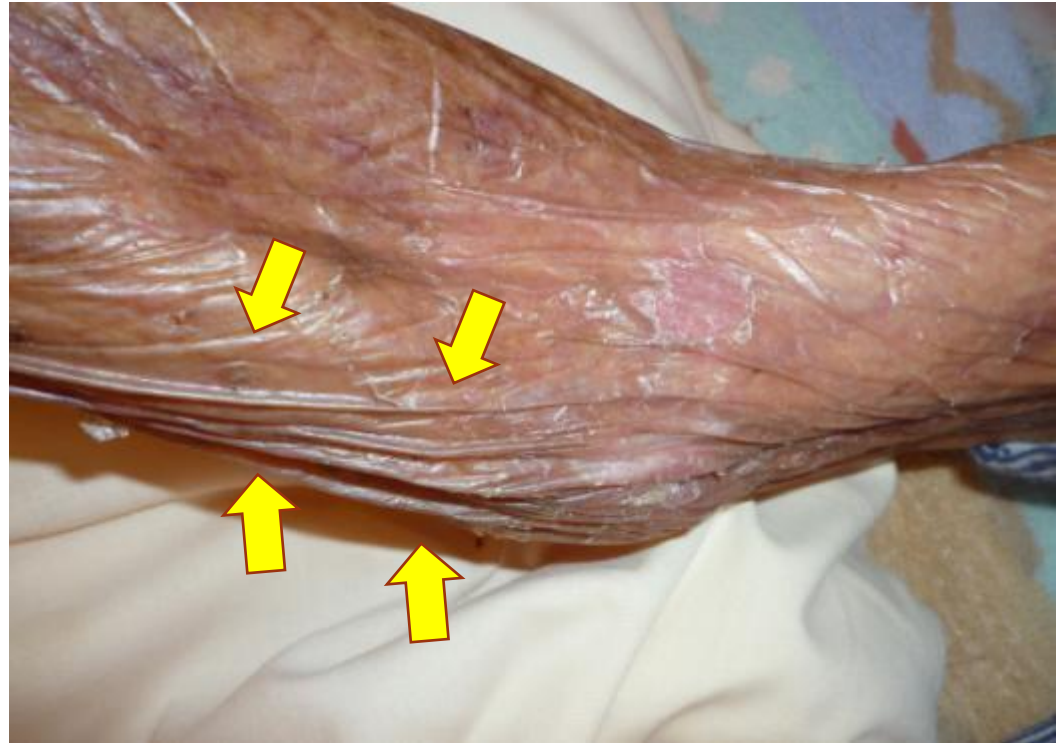


具体的には

- 四肢がベッド柵に擦れて皮膚が**裂けた**(ずれ)
- 絆創膏を剥がす時に、一緒に皮膚が**剥がれた**(摩擦)
- 車椅子等の移動介助時にフレーム等に擦れて皮膚が**裂けた**
(ずれ)
- ネームバンドが擦れて皮膚が**裂けた**(摩擦)
- リハビリ訓練時に身体を支持していたら皮膚が**裂けた**(ずれ)
- 体位変換時に身体を支持していたら皮膚が**裂けた**(ずれ)
- 更衣時に衣服が擦れて皮膚が**裂けた**(摩擦・ずれ)
- 転倒した時に皮膚が**裂けた**(ずれ)
- ベッドから転落した時に皮膚が**裂けた**(ずれ)



これは？



皮膚の連続性が破綻していないため
テアではない



テアの除外例

- 持続する圧迫やずれで生じた創傷と、失禁によって起こる創傷は除外
 - 寝具や車椅子などによる持続した圧迫やずれで皮膚が剥がれた(褥瘡)
 - 医療機器による持続した圧迫やずれで皮膚が剥がれた(医療関連機器圧迫創傷)
 - 失禁患者のオムツ内の皮膚が炎症により剥がれた(IAD:失禁関連皮膚炎)



日本語版STAR スキンテア分類システム

STAR スキンテア分類システムガイドライン

1. プロトコルに従い、出血のコントロールおよび創洗浄を行う。
2. (可能であれば)皮膚または皮弁を元の位置に戻す。
3. 組織欠損の程度および皮膚または皮弁の色をSTAR分類システムを用いて評価する。
4. 周囲皮膚の脆弱性、腫脹、変色または打撲傷について状況を評価する。
5. 個人、創傷、およびその治癒環境について、プロトコル通り評価する。
6. 皮膚または皮弁の色が蒼白、薄黒い、または黒ずんでいる場合は、24から48時間以内または最初のドレッシング交換時に再評価する。



カテゴリー1a

- 創縁を(過度に伸展させることなく)正常な解剖学的位置に戻すことができ、皮膚または皮弁の色が蒼白でない、薄黒くない、または黒ずんでいないスキントア。



カテゴリー1b

- 創縁を(過度に伸展させることなく)正常な解剖学的位置に戻すことができ、皮膚または皮弁の色が蒼白、薄黒い、または黒ずんでいるスキンテア。



カテゴリー2a

- 創縁を正常な解剖学的位置に戻すことができず、皮膚または皮弁の色が蒼白でない、薄黒くない、または黒ずんでいないスキントア。



カテゴリー2b

- 創縁を正常な解剖学的位置に戻すことができず、皮膚または皮弁の色が蒼白、薄黒い、または黒ずんでいるスキンテア。



カテゴリー3

- 皮弁が完全に欠損しているスキンテア。



Q & A

■ 質問1

テアの定義で「主として高齢者の四肢…」とありますが、小児や成人に発生した場合もテアと判断しますか？

■ 答え1

テアと判断します。

摩擦単独あるいは摩擦・ずれによって発生した創傷をテアと判断するので、年齢は問いません。



■ 質問2

テアの定義で「主として高齢者の四肢…」とありますが、四肢以外に発生した場合もテアと判断しますか？

■ 答え2

テアと判断します

基本的には四肢に発生した創傷をテアとします。ただし、持続する圧迫がなく、一時的な摩擦・ずれによって発生した創傷をテアと判断するので、部位は問いません。例えば、体幹に抑制帯を使用し、抑制帯によって皮膚が擦れて腹部に皮膚損傷を認めた場合は、テアと判断します。



- 質問3

何かにつづけたなどによって発生した挫傷や擦過傷は、テアと判断しますか？

- 答え3

テアと判断します。

挫傷や擦過傷は、一時的な摩擦・ずれが加わって生じるためテアと判断します。



- 質問4

緊張性水疱が破れた皮膚損傷は、テアと判断しますか？



- 答え4

テアと判断しません。

Medical Adhesives and Patient Safety: State of the Science (McNichol L. et al., 2013)では、緊張による創傷と水疱はテアと分けています。そのため、水疱が破綻し表皮剥離した場合は、テアと判断しません。



■ 質問5

放射線皮膚障害の部位に外力がかかり、表皮が剥離した損傷は、テアと判断しますか？

■ 答え5

テアと判断します。

放射線皮膚障害の部位に一時的な摩擦・ずれが加わって生じた皮膚損傷は、テアと判断します。



- 質問6

IAD(失禁関連皮膚炎)による皮膚損傷は、テアと判断しますか？

- 答え6

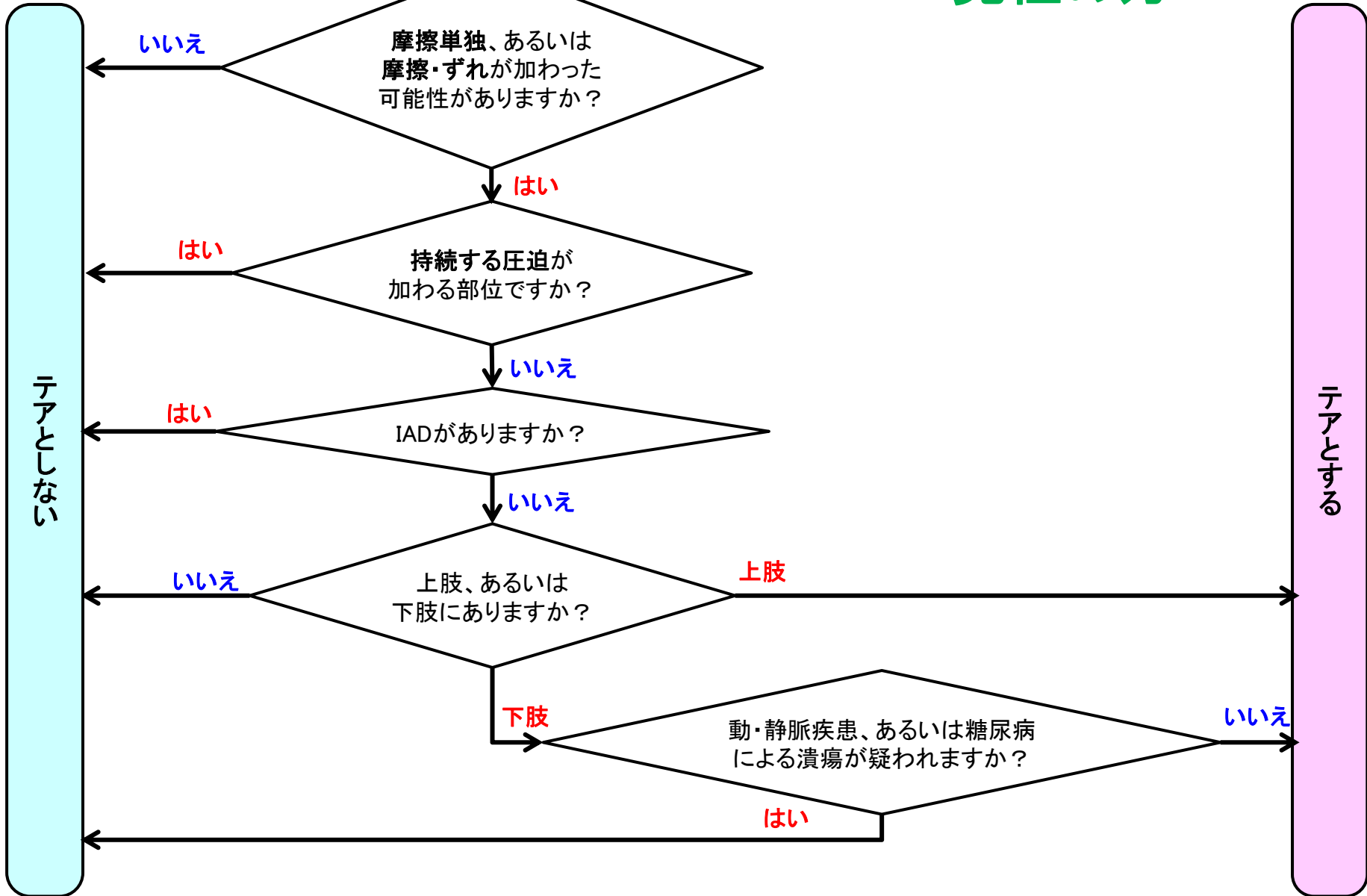
テアと判断しません。

原因が排泄物の付着によるため、IADによる皮膚損傷はテアと判断しません。



発生原因が不明で、テアか判断に悩む

判断に困惑するときの見極め方



さまざまなテア1



リハビリテーション時に支持
した際に発生した手関節
周囲部のテア
カテゴリー1b



仙骨部褥瘡部の保護で貼付していた
医療用テープ剥離時に発生したテア
カテゴリー3



さまざまなテア2



パジャマの上着を着せようとした際に発生した手関節部のテア

カテゴリー-3



車椅子移動介助の際に発生した手背部のテア

カテゴリー-2b



車いすのアームレストで擦れて発生した上腕外側部のテア

カテゴリー-1b



テアと判断しない潰瘍



下腿の静脈性潰瘍



趾間部の動脈性潰瘍



膝関節部の褥瘡



足趾部の糖尿病性潰瘍

